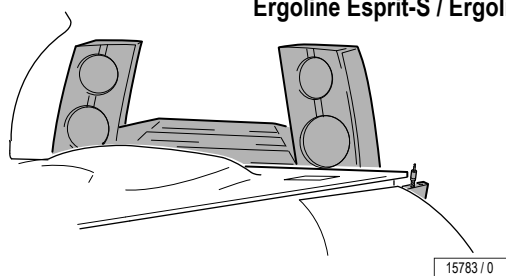
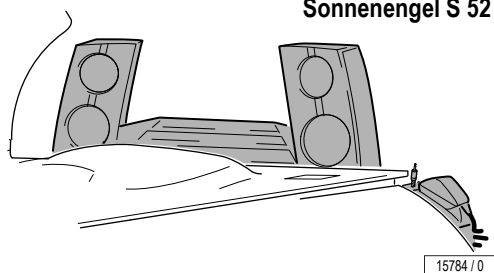


**Prestige-S / Prestige
Ergoline Esprit-S / Ergoline Esprit**



Sonnenengel S 52



Die Geräteserien Prestige-S / Prestige, Sonnenengel S 52 und Ergoline Esprit-S / Ergoline Esprit sind mit einem 3D-Sound-System ausgestattet:

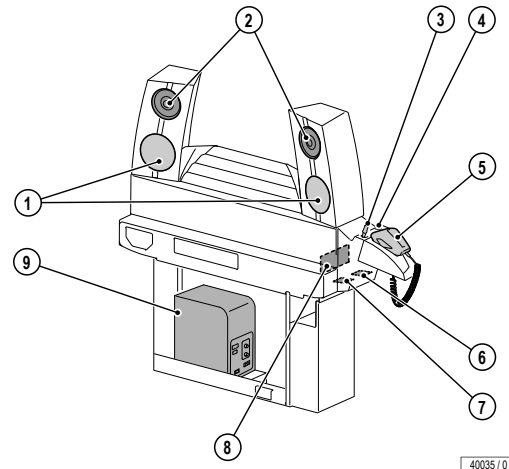
- 2 Lautsprecher
- 1 Subwoofer
- MP3- und Kopfhöreranschluss, Kanalwahl
- Anschlussbox mit Einsteckmöglichkeit für 2 SD-Cards:
 - SD-Card mit Voice Guide und Info-Texten
 - SD-Card „Musik“
- Anschlussmöglichkeit für externe Musik
 - externe Musik- und Kanalwahl
 - Vorverstärker und Endverstärker

Inhalt

Beschreibung	2
Technische Daten	2
3D-Sound Pakete	2
MP3-Line in	3
Interne Musik (SD-Card)	3
Voice Guide und Info	4
Subwoofer Labtec® Pulse 485	4
Anschluss einer externen Musikquelle ohne Kanalwahl	5
Anschluss einer externen Musikquelle mit Kanalwahl	6

Beschreibung

1. Hochdruck-Einheiten
2. Lautsprecher (Hochtöner, Mitteltöner)
3. MP3-Kabel
4. Kopfhörerbuchse
5. IQ-Sensor
Serie bei Sonnenengel S 52
6. SD-Card Voice Guide
7. SD-Card Musik
8. Audio-Einheit (Platine) mit Stecker für den
Anschluss einer externen Musikanlage
9. Subwoofer



Technische Daten

Leistung	
Schulterbräuner:	2 x 250 W (Ansteuerung über das Bräunungsgerät)
Spannungsversorgung:	über das Bräunungsgerät
Farbe:	Mikroeffekt silber
Max. Umgebungstemperatur:	0 bis 40 °C
Max. relative Luftfeuchtigkeit:	70 %
Max. Lagertemperatur:	0 bis 50 °C
Externe Anschlüsse:	Anschlussmöglichkeit für externe Musikquellen
Gewicht:	41,30 kg (mit IQ-Sensor: 42,80 kg)

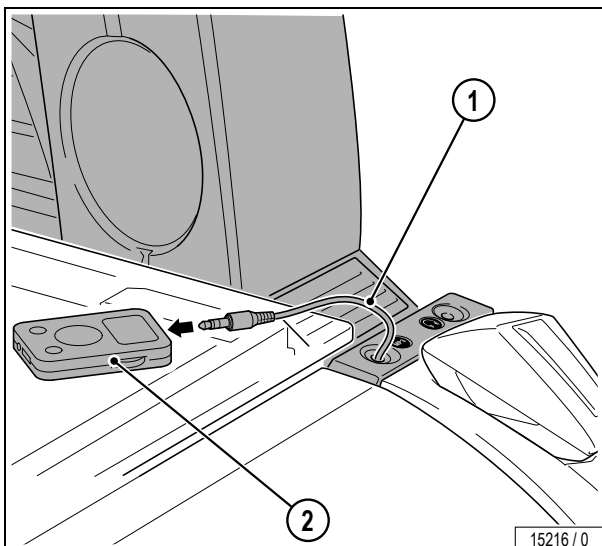
3D-Sound Pakete

Paket	Artikel- / Teile-Nr.	Bemerkung
3D-Sound Einheit	100000857	für Prestige-S/Prestige und Ergoline Esprit-S / Ergoline Esprit
3D-Sound Einheit mit Sensor	100001639	für Sonnenengel S 52

MP3-Line in

Studio-Kunden können ihren privaten MP3-Spieler (2) (oder ein anderes Gerät mit einem Line-In-Ausgang, z. B. ein Radio, einen tragbaren CD-Spieler oder einen Walkman) an die 3D-Sound-Box anschließen und die Musik über Lautsprecher oder Kopfhörer hören.

Das Anschlusskabel (1) für den MP3-Spieler gehört zum Lieferumfang des 3D-Sound.



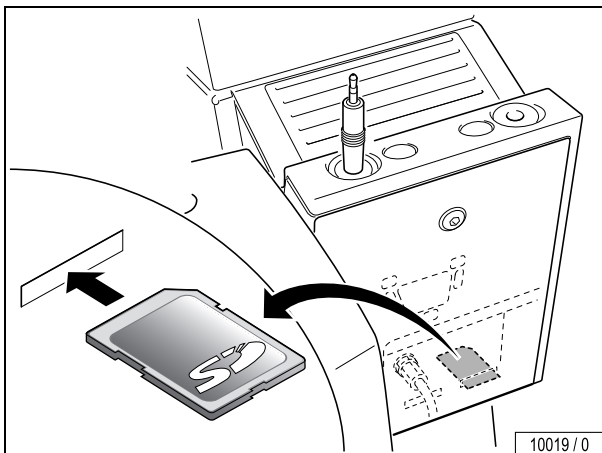
Hinweis:

Die öffentliche Wiedergabe von Musiktiteln ist gebührenpflichtig. Informationen zu den Urheber- und Verwertungsrechten finden Sie im „Audio-Guide“, Bestell-Nr. 1003366.

Wenn Sie in einem Bräunungsgerät nur den MP3-Anschluss freigeben (siehe „Voreinstellungen“, Ergoline-Geräte: Bestell-Nr. 1001971), sind Sie bei diesem Gerät unabhängig von den Auflagen der GEMA.

Interne Musik (SD-Card)

Die 3D-Sound-Box besitzt zwei Steckplätze für SD-Cards. Ein Platz ist für Voice Guide und Info reserviert, die zweite SD-Card kann eine selbst zusammengestellte oder eine bei Ergoline erworbene SD-Card mit lizenzfreier¹⁾ Musik sein.



Hinweis:

Es können ausschließlich MP3-Daten gelesen werden. Andere Formate, z. B. I-Tunes-Dateien, sind nicht geeignet.

Damit die Musiktitel als Text im Display erscheinen, müssen die MP3-Dateien mit ID3-Tags gespeichert werden. Ohne diese Tags werden die Titel nur mit der laufenden Nummer (01, 02, ...) angezeigt.

1) Die Ergoline-Musik-Karte enthält Titel, die ohne zusätzliche GEMA-Gebühren wiedergegeben werden dürfen.

Voice Guide und Info

Für die Sprachausgabe ist eine komplette 3D-Sound Einheit vorhanden.

Die notwendigen Bedientasten (Channel, Volume) werden auf der Bedientafel aktiviert.

Auf einer separaten SD-Card sind für die Sprachausgabe hinterlegt:

- „Bedienung und Service“ (Voice Guide)

Nutzer und Studiopersonal erhalten auf Abruf situationsbezogene Informationen:

- Der Nutzer wird von Voice Guide in jeder Anwendungssituation über den gerade ausgeführten Bedienschritt informiert.

- Das Studiopersonal kann sämtliche Servicefunktionen und wichtige Diagnosemeldungen am Gerät abrufen.

Der Bräuner steht im wahrsten Sinne „Rede und Antwort“ Das Nachschlagen von kodierten Meldungen in der Gebrauchsanweisung ist nicht mehr erforderlich. Der Voice Guide ist bei jedem Start eines neuen Bräunungsvorgangs sofort aktiv, kann aber auch über die Voice Guide-Taste stumm geschaltet werden.

Auf der SD-Card sind alle vorhandenen Sprachen hinterlegt. Die gewünschte Sprache wird bei der Aufstellung des Gerätes vom Kundendienst ohne Mehrpreis eingestellt.

Subwoofer Labtec® Pulse 485

Mit dem Subwoofer mit Max-X™-Bandfilter und Port verfügt das 2.1-Laustsprechersystem Pulse 485 von Labtec über die hochentwickelte Tiefenresonanz, nach der Sie suchen. Neben großartigen Tiefen verfügt Pulse 485 auch über benutzerfreundliche Tiefenpegel- und Lautstärkereglern, über die Sie den Hörgenuss Ihren Bedürfnissen anpassen können.

Funktionen:

- Subwoofer mit Max-X™ für klarere, kräftigere Tiefen
- Subwoofer mit Bandpass in einem Holzgehäuse für kräftige Tiefen ohne Verzerrungen
- Getrennte Lautstärke- und Subwoofersteuerung zur persönlichen Anpassung des Klangs

Labtec und die hier erwähnten Labtec-Produkte sind Warenzeichen bzw. eingetragene Warenzeichen von Labtec

Technische Daten

Nennspannung:	230-240 V ~3
Nennfrequenz:	50 Hz
Effektive Leistung:	28 Watt
Subwoofer	12 Watt (4 Ohm bei 100 Hz und 10 % Klirrfaktor)
Lautsprecher	16 Watt effektiv (2 x 8 W), 4 Ohm bei 1 kHz und 10 % Klirrfaktor
Gesamtspitzenleistung:	56 Watt bei <10 % Klirrfaktor
Klirrfaktor des Systems:	besser als 0,05 % vor Übersteuern
Störabstand:	>80 dB
Frequenzbereich:	48 Hz-20 kHz
Subwoofer:	12,7 cm Max-X™-Bandfilter mit Bassreflex
Abmessungen:	
Subwoofer	H x B x T = 267 x 190 x 152 mm

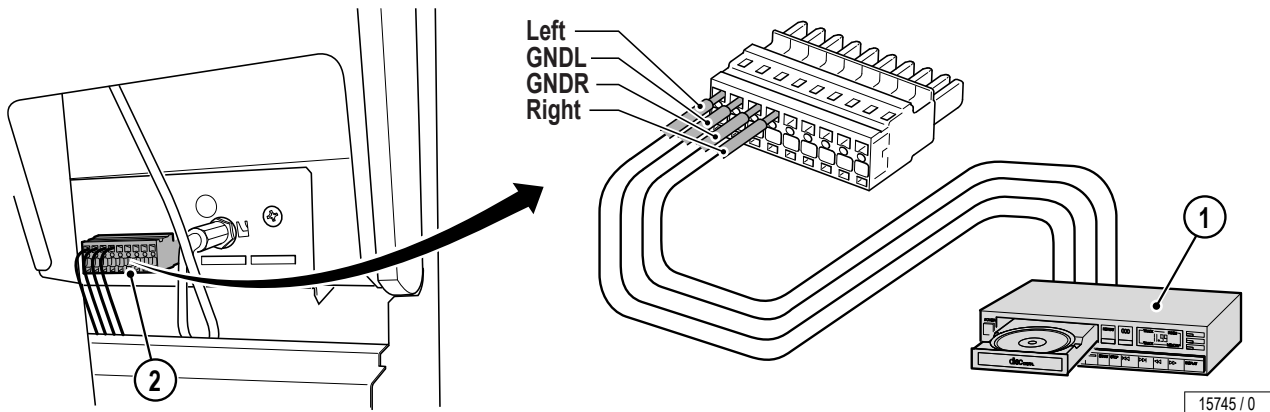
Anschluss einer externen Musikquelle ohne Kanalwahl

Zulässige Eingangspegel:

Vorverstärker: 600 mV bis 3 V

oder

Endverstärker: 5 V bis 30 V



Die angeschlossene Musikquelle kann ein- oder ausgeschaltet werden.

1. Externe Musikquelle
2. Anschluss an 3D-Sound Einheit

Left	linker Musikkanal +
GNL	linker Musikkanal –
GNDR	rechter Musikkanal –
Right	rechter Musikkanal +

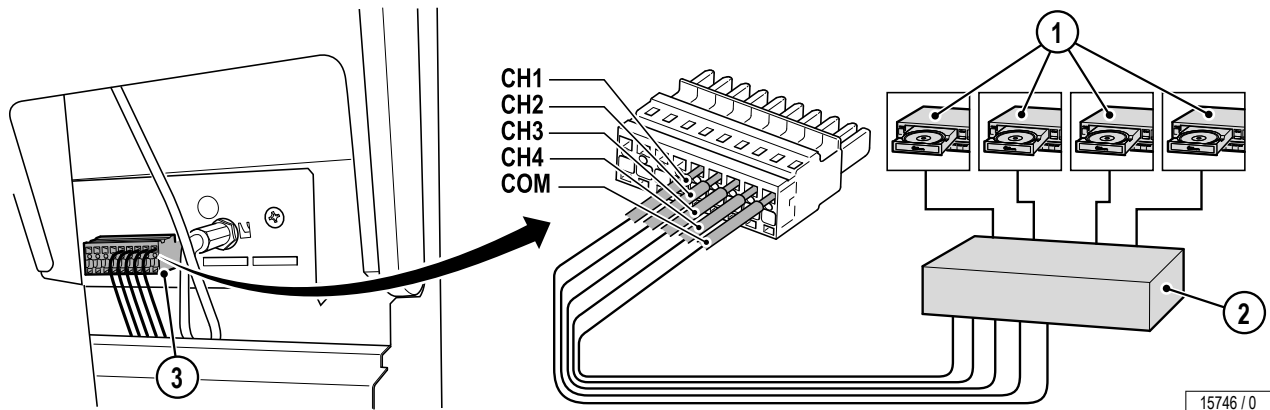
Anschluss einer externen Musikquelle mit Kanalwahl

Zulässige Eingangspegel:

Vorverstärker: 600 mV bis 3 V

oder

Endverstärker: 5 V bis 30 V



15746 / 0

Eine von vier angeschlossenen Musikquellen kann ausgewählt werden.

1. Externe Musikquellen
2. Verteilerbox, Kanalwahl 1-4
(Dezimal, Binär, Puls)
3. Anschluss an 3D-Sound Einheit

CH1	Musikkanal 1
CH2	Musikkanal 2
CH3	Musikkanal 3
CH4	Musikkanal 4